

Evaluación de la Calidad Educativa

Provincia de Santa Fe



Ministerio de Educación

"...nadie puede reprochar al educador su deseo de convencer, de conseguir la adhesión y de exigir lo mejor, o al menos, lo que cree que es lo mejor... La exigencia es la mayor marca de solidaridad; la complacencia, por su parte, a menudo esconde el desinterés, la indiferencia o el desprecio" Meirieu

**Dirección
General
Departamento
de Aplicación**

Publicado Diciembre 2007

INDICE GENERAL

Acciones de la Dirección	1
Evaluación de la Calidad Educativa	3
Organización funcional de las acciones	3
Acciones y actividades de la Dirección General en los ONE	3
Organigrama	4
Características de los ONE	5
Características metodológicas de los Operativos Nacionales	7
Tipo de muestreo	7
Instrumentos aplicados	7
Proceso de construcción de las pruebas	7
Mitos respecto de los ONE	8
Propuesta actual	8
Proyecto "Uso de la información de los resultados de los ONE"	8
Acciones planificadas para el año 2008	9
Estudios Internacionales	11
Pruebas internacionales	13
IEA (Asociación Internacional para la Evaluación de Logro Educativo)	13
CECD (Organización para la Cooperación y el Desarrollo Económico)	14
LLECE (Laboratorio Latinoamericano de Evaluación de la Calidad de la Educ.)	14
Resultados ONE 2005 - PISA 2006	15
Análisis de resultados ONE 2005	17
Análisis de resultados PISA 2006	19

Gobernador de la Provincia

Ministra de Educación

Subsecretario de Educación

**Director Provincial de Investigación
y Evaluación Educativa**

**Dirección
General
Departamento
de Aplicación**

Dirección

EST. OSVALDO DANIEL GARCÍA

Sub-Dirección

ARQ. ANA GLADYS CORONEL

**Área Evaluación
de la Calidad Educativa**
PSICOP. ADRIANA GARCÍA
PROF. ADRIANA TIBALDO

Área Informática
A.S. GERARDO SÁNCHEZ

Avenida Arturo Illia 1153 - 4º Piso
Santa Fe (3000) Santa Fe
Tel. (0342) 4571980/4506800 INT. 2270
Email: destad_educ@santafe.gov.ar
destad_educ@yahoo.com.ar

ACCIONES DE LA DIRECCIÓN

EVALUACIÓN DE LA CALIDAD EDUCATIVA

La Dirección General Departamento de Aplicación es la responsable en la Provincia de Santa Fe desde el año 2000 de la implementación de las acciones de Evaluación de la Calidad Educativa establecidas a partir del marco legal de la Ley Federal N° 24.195, cuyo objetivo era suministrar información sobre qué y cuánto aprenden los alumnos.

El Objetivo principal de las acciones de Evaluación de la Calidad Educativa es conocer, a través de los distintos Operativos Nacionales, las debilidades y fortalezas del Sistema Educativo y propiciar desde el Ministerio de Educación el aprovechamiento y uso de la información producida mediante el retorno a los establecimientos escolares. Ello permite favorecer la autoevaluación y contar con indicadores educativos, pudiendo ponerse en marcha proyectos institucionales orientados a los aspectos más críticos.

ORGANIZACIÓN FUNCIONAL DE LAS ACCIONES

En la jurisdicción Nacional, las acciones de Evaluación de la calidad Educativa son de responsabilidad de la Dirección Nacional de Información y Evaluación de la Calidad Educativa (DiNIECE) dependiente del Ministerio de Educación, Ciencia y Tecnología de la Nación.

La DiNIECE coordina a nivel Nacional los Operativos Nacionales de Evaluación Educativa (ONE) con las Áreas de Evaluación de las Jurisdicciones Provinciales, que en el caso de la Provincia de Santa Fe corresponde a la Dirección General Departamento de Aplicación dependiente de la Dirección Provincial de Investigación y Evaluación Educativa.

En los ONE, la DiNIECE remite la muestra de los establecimientos seleccionados al azar mediante técnicas estadísticas a la Dirección General Departamento de Aplicación.

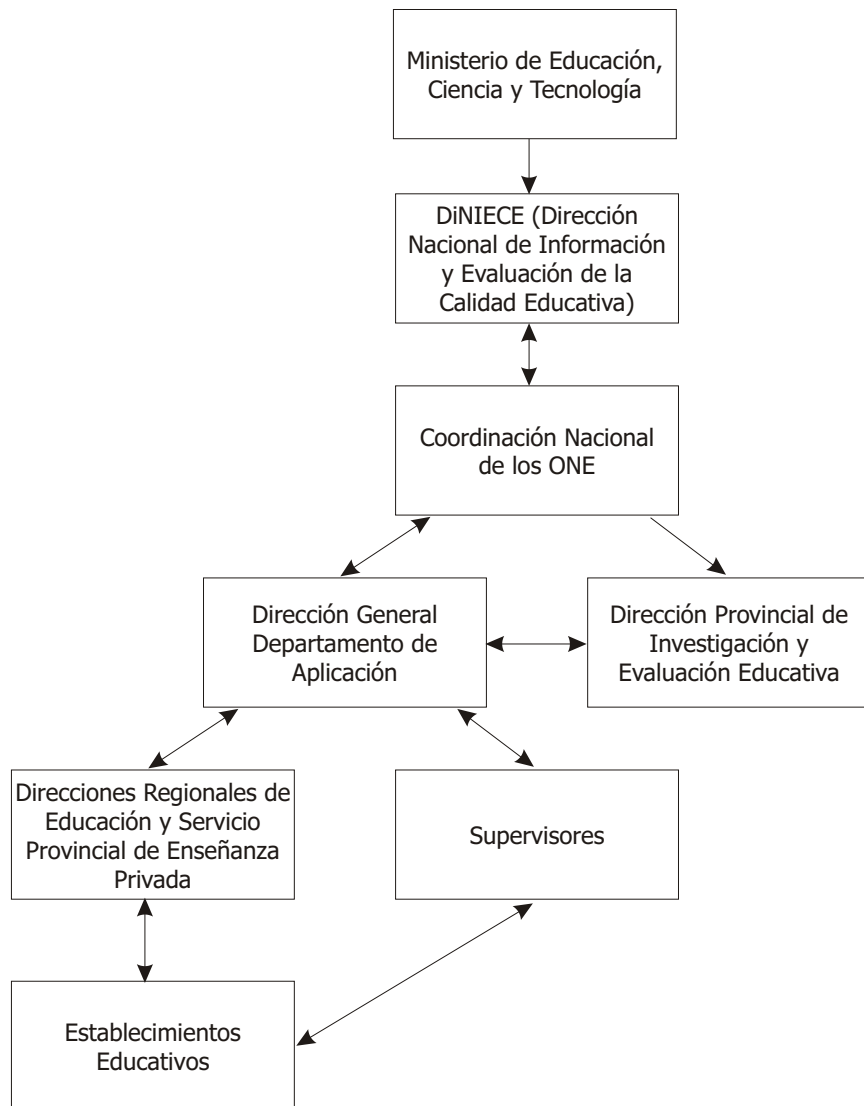
El Área de Evaluación tiene la responsabilidad logística de los ONE y coordina las acciones necesarias con las Direcciones Regionales y con el Servicio Provincial de Enseñanza Privada (SPEP) para la puesta en marcha de los Operativos. El primer paso consiste en rectificar o ratificar los datos identificatorios de los establecimientos intervinientes en la muestra.

Los Directores Regionales y el SPEP informan a los Supervisores las escuelas que fueron elegidas por la DiNIECE, y éstos a su vez dan a conocer a las escuelas que van a formar parte de las acciones del operativo.

■ Acciones y actividades de la Dirección General en los ONE

En este marco, la Dirección General Departamento de Aplicación, desarrolla las siguientes tareas:

- Verificar y actualizar datos identificatorios de los establecimientos.
- Recibir, controlar y entregar las pruebas de aplicación en cajas cerradas.
- Estimar el número de Veedores y Aplicadores que intervendrán en la ejecución del Operativo, quienes serán seleccionados por las Autoridades Provinciales de acuerdo a los perfiles acordados a Nivel Nacional.
- Enviar Instructivos a los veedores de las Direcciones Regionales, a efectos de que tomen conocimiento de los mismos en forma previa a las Jornadas de Capacitación.
- Capacitar a veedores y aplicadores para la aplicación correcta de los instrumentos.
- Recibir y verificar la correcta aplicación de los instrumentos de evaluación.
- Devolver a Nación la totalidad de la información de acuerdo a los plazos fijados.
- Interpretar y Analizar la Información de los Cuestionarios complementarios administrados en forma simultánea con los instrumentos de evaluación.



CARACTERÍSTICAS DE LOS ONE

■ CARACTERÍSTICAS METODOLÓGICAS DE LOS OPERATIVOS NACIONALES

Las evaluaciones se implementan en el último año de cada ciclo educativo (3º, 6º y 9º año de EGB y último de Polimodal) en las áreas de Matemática, Lengua, Ciencias Sociales y Ciencias Naturales.

Las pruebas se realizan teniendo en cuenta los Contenidos Básicos Comunes (CBC), Diseños Jurisdiccionales, y los Núcleos de Aprendizajes Prioritarios (NAP); están conformadas aproximadamente de 30 ejercicios, 28 ítem cerrados y 2 abiertos, entre ellos hay ítem de anclaje, que son un conjunto de ítem comunes a pruebas diferentes que se aplican a grupos de alumnos también distintos y permiten la equiparación de los puntajes obtenidos.

■ Tipo de Muestreo

Muestra estratificada y por conglomerados, se eligen en forma aleatoria establecimientos de gestión oficial y privada cuya representatividad difiere en los distintos años, ejemplo: año 2003 la muestra tuvo representatividad a nivel región nacional conformando nuestra provincia la región centro compuesta por Córdoba, Buenos Aires, Santa Fe y Entre Ríos, mientras que en el año 2005 y 2007 la muestra tiene representatividad provincial.

■ Instrumentos Aplicados

- Pruebas de conocimientos: se evalúan las áreas de Matemática, Lengua, Ciencias Sociales y Ciencias Naturales.

- Cuestionarios de Contexto: se implementa a los **Directores de los establecimientos** (con el propósito de conocer las características de la Institución tanto en lo referente al aspecto edilicio como recursos humanos), **Docentes** (para conocer técnicas y motivaciones que utilizan en el aula, como así también las características fundamentales de la carrera docente) y **Alumnos de 6º, 9º año de EGB y 3º de Polimodal** (con el propósito de averiguar los hábitos de estudios, actividades vinculadas a la tarea escolar y características de su hogar).

■ Proceso de construcción de las pruebas



■ Mitos respecto de los ONE

Esta nueva propuesta nos ayuda a desmitificar los tres mitos mencionados por Pedro Ravela, que son:

- Los docentes en su mayoría sostienen que lo que invalida las evaluaciones externas es la pretensión de cuantificar el aprendizaje.
- El segundo gran defecto de las evaluaciones estandarizadas es su carácter externo al aula y a los procesos que ocurren dentro de ella, por lo que no tendrían la capacidad para captar lo que los alumnos aprenden, y por tanto, tampoco tendrían nada que aportar a los docentes.
- El tercero y último mito apunta a su carácter estandarizado: se evalúa a la diversidad de alumnos de un país o región con un único instrumento, desconociendo la heterogeneidad cultural los distintos contextos sociales y culturales, etc.

Uno de los objetivos principales de esta Dirección, es trabajar con los resultados de las pruebas de los operativos y con los cuestionarios complementarios, a partir de los cuales nos permitirían elaborar distintas conclusiones y volver a difundir las recomendaciones metodológicas (material requerido en forma continua por los docentes). Es importante aclarar que las pruebas son corregidas en Nación a través de un mecanismo especial, por lo que, de ellos dependemos en la recepción de los resultados.

■ Propuesta Actual

Seguir con el desarrollo de estas acciones de evaluación, sosteniendo los aspectos positivos y por otro enriquecerlo con una propuesta que incluye pasar progresivamente de Pruebas referidas a Normas a Pruebas referidas a Criterios (PRC). Es decir, desde hace más de 10 años se vienen realizando pruebas cuyos resultados se interpretan con referencias a las normas, esto es, que comparan los resultados de un grupo de alumnos con respecto a los de los demás alumnos o grupos que contestan las mismas pruebas. En cambio el enfoque criterial traslada el foco de atención de la comparación de resultados hacia la descripción de lo que los alumnos saben y son capaces de hacer.

■ PROYECTO "USO DE LA INFORMACIÓN DE LOS RESULTADOS DE LOS ONE"

En el año 2002, en ese entonces la Dirección General de Programas, Proyectos y Estadística Educativa elabora un Proyecto, cuyo propósito consistía en Apoyar las acciones de gestión educativa y pedagógica curricular de los establecimientos brindando información acerca de los resultados de los Operativos. El mismo fue aprobado mediante Convenio Nacional N° 512/04 y Convenio Provincial N° 2384/05. En la cláusula 6° del mismo dice textualmente: " Las cuestiones adicionales, aclaratorias y/o modificatorias, cuya necesidad emerja del avance del trabajo conjunto, se acordarán a través de las suscripción de ACTAS COMPLEMENTARIAS, facultando las partes a firmar las mismas a: el MINISTERIO, al titular de la DIRECCIÓN NACIONAL DE INFORMACIÓN Y EVALUACIÓN DE LA CALIDAD y la JURISDICCIÓN, al titular de la DIRECCIÓN GENERAL DE PROGRAMAS, PROYECTOS Y ESTADÍSTICA EDUCATIVA".

Durante el año 2005 se llevó cabo la primera parte del mismo, que consistió en la selección aleatoria de los establecimientos que habían participado en el ONE 2002 en las pruebas de 9° año para que la misma sea representativa de la realidad provincial se eligieron 57 establecimientos.

Con esto se pretendía indagar lo que pensaban y creían los actores del sistema educativo acerca de los operativos y el tipo de información que resultaba relevante para su establecimiento. Para lo cual se aplicó un Cuestionario a los Supervisores, Directores y Docentes del área de Lengua y Matemática.

Por no contar en tiempo y forma con los resultados 2002 (Nación no los dio a conocer porque adjudicó falta de inconsistencia a nivel país de los instrumentos aplicados), se trató de trabajar con los resultados del ONE 2003 a los que tuvimos acceso en forma general recién en agosto del 2007.

Por lo antes expuesto es necesario realizar modificaciones al proyecto original, si bien el objetivo sigue siendo el mismo habría que trabajar sobre los establecimientos que participaron en el año 2005.

Como primera etapa debe replantearse el universo al que va dirigido el proyecto, extendiéndose a

3° y 6° año de EGB y profundizando un objetivo ya estipulado que es el de "generar y difundir información acerca de los factores que se asocian al desarrollo de la calidad educativa".

Tomando en cuenta los resultados de la primer parte del proyecto que fue la aplicación de los cuestionarios a los distintos actores del sistema y cuyas preguntas rondaban sobre:

- Si tenían acceso a los resultados de los Operativos de Evaluación.
- Que uso le otorgaban a la información obtenido en los ONE.
- Si era utilizada para la reflexión y acción sobre la realidad de su establecimiento educativo.
- Si en la construcción de hipótesis institucionales sobre las dificultades en el rendimiento de los alumnos se utilizaban los resultados.
- Cómo sugeriría que lleguen los resultados a su establecimiento.
- Si en los PEI tomaban en cuenta los cuestionarios complementarios utilizados en los operativos.

Habiendo recepcionado un 50% de las encuestas enviadas, la gran mayoría, pedían que se vuelvan a dar las Recomendaciones Metodológicas, razón por la cual en este proceso de reelaboración omitiremos el paso ya realizado en la primer etapa de aplicación de las encuestas para trabajar en un principio.

■ Acciones planificadas para el año 2008

- Trabajar las bases de los resultados del ONE 2005 escuela por escuela, como así también de los cuestionarios complementarios (Factores Asociados).
- Identificar las escuelas que han participado.
- Realizar una muestra aleatoria con representatividad provincial de las escuelas.
- Seleccionar los Indicadores Educativos de dichos establecimientos.
- Cruzar los resultados escuela por escuela y factores asociados con los Indicadores Educativos.
- Realizar "Fichas por Escuela": Para cada establecimiento se confeccionará una ficha que contenga datos estadísticos tales como evolución de la matrícula, repitencia, abandono por causas, coeficiente socio-económico y resultados según contenidos y capacidades logrados y aquellos que presentaron mayores dificultades.
- Distribuir las según las regiones educativas a las que corresponden.
- Elaborar un informe por cada una de las Regiones Educativas.
- Realizar un Taller con los supervisores de las escuelas por región donde se entregarán a cada uno de ellos las Fichas de las escuelas a su cargo cuya finalidad será la de propiciar una autoevaluación de sus escuelas a partir de los resultados y que sean los propios actores que contextualicen los mismos de acuerdo a la realidad de cada uno.

ESTUDIOS INTERNACIONALES

■ PRUEBAS INTERNACIONALES

Con la finalidad de comparar la educación argentina con la de otros países, incorporar e intercambiar experiencias, Argentina comenzó a participar de estudios internacionales de distintos organismos:

■ IEA (Asociación Internacional para la Evaluación de Logro Educativo)

Desde el 2000 Argentina es país miembro de la IEA esta es una sociedad científica internacional sin fines de lucro situada en Bélgica con el propósito de realizar investigación pedagógica mundial. Los estudios en que nuestro país ha iniciado su participación son:

TIMSS (Estudio Internacional de Tendencias en Matemática y Ciencias)

Evalúa a alumnos de 8° año EGB en las áreas de Matemática y Ciencias, además está diseñado para investigar el entorno cultural, las prácticas de enseñanza, los propósitos curriculares y los acuerdos institucionales que están asociados con los logros de los alumnos.

Los instrumentos están constituidos por preguntas de desarrollo y preguntas de opción múltiple sobre las áreas de matemática y ciencias naturales, así como también un cuestionario para el alumno que indaga sobre la experiencia del aprendizaje en dichas áreas.

Se aplica también un cuestionario a los docentes de las áreas antes mencionadas y al director del establecimiento.

PIRLS (Programa Internacional de Progresos en Comprensión Lectora)

Evalúa a alumnos de 4° año EGB, tiene como objetivo obtener información sobre el logro en comprensión lectora. También sobre las prácticas escolares asociadas al aprendizaje de la lectura y los hábitos de lectura en el hogar.

Las pruebas incluyen dos tipos de textos, literario e informativo, que se evalúan a través de una sola prueba integradora.

Se aplica también un cuestionario para el alumno: que releva información sobre las prácticas de lectura en la escuela y en el hogar.

Cuestionario para el docente: releva información sobre los recursos didácticos y las actividades de enseñanza de la lectura y sobre la promoción del desarrollo de las capacidades y estrategias de lectura de los alumnos.

Cuestionario para padres y cuestionarios para la escuela.

CivEd

Educación Cívica 9° año de EGB y 3° de Polimodal. Este estudio se centra en investigar diferentes aspectos de la enseñanza de Educación Cívica en la escuela.

Su propósito es comprender la forma en que los alumnos son preparados para ser ciudadanos y los aprendizajes en cuanto a los asuntos públicos.

La prueba está conformada por 4 partes las tres primeras pertenecientes a conocimientos internacionales, mientras que el último consiste en una evaluación nacional.

Se aplican también cuestionarios de contexto a los alumnos, docentes de ciencias cívicas y directores de establecimientos.

■ OECD (Organización para la Cooperación y el Desarrollo Económico)

La OECD ha desarrollado un estudio sobre las habilidades y conocimientos de los estudiantes cuando éstos se aproximan al final del ciclo de la educación obligatoria. No es un test escolar convencional. Mas que examinar cuanto los estudiantes han aprendido del curriculum de la escuela, se focaliza si los estudiantes están bien preparados mas allá del ciclo escolar, para la inserción ciudadana y laboral.

PISA (Programa para la Evaluación Internacional de los Estudiantes)

Está dirigido a estudiantes de 15 años, independientemente del año en el que está. Cubre las áreas de lectura, matemática y ciencias, apuntando a que cada una de estas áreas sea definida no meramente en términos de sus curriculum, sino en términos de los conocimientos relevantes y la habilidad necesaria para la vida adulta.

■ LLECE (Laboratorio Latinoamericano de Evaluación de la Calidad de la Educ.)

SERCE (Segundo Estudio Regional Comparativo y Explicativo)

Es un Proyecto de Evaluación que prevé aplicar pruebas de lectura, escritura, matemática y ciencias naturales a alumnos de 3° y 6° año de EGB, e identificar los factores asociados al aprendizaje mediante cuestionarios dirigidos a dichos alumnos, sus docentes, sus directivos y sus padres de familia o tutores.

RESULTADOS ONE 2005 - PISA 2006

ANÁLISIS DE RESULTADOS DEL ONE 2005

En lo que respecta al último operativo realizado en el año 2005, los niveles de desempeño de los alumnos se dividieron en Alto, Medio y Bajo. Pudiéndose inferir a través del análisis, que:

- Según el nivel de desempeño "Alto", la Provincia de Santa Fe se encuentra en todos los años evaluados por encima de la Media Nacional.
- Los alumnos de 3° año de EGB de la provincia fueron los que lograron mayor rendimiento en todas las disciplinas con respecto a los demás años evaluados.
- En 6° año de EGB los mejores logros se vieron en las áreas de Lengua y Ciencias Naturales y un poco más bajo en las áreas de Matemática y Ciencias Sociales.
- En el 9° año de EGB hubo una notable disminución en las áreas de Matemática y Lengua, logrando el mayor rendimiento en las áreas de Sociales y Naturales.
- En el último de Secundaria o de Polimodal, en este caso Sociales fue la materia de mejor rendimiento siguiendo Lengua y siendo la más baja Matemática y Naturales.

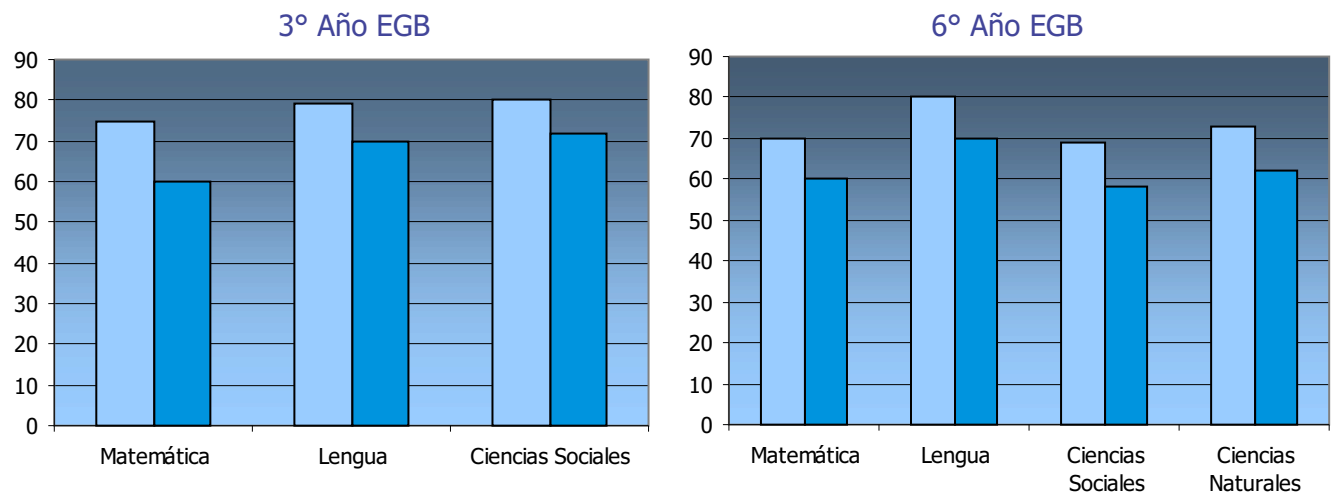
Podemos inferir que los problemas continúan en la enseñanza de Ciencias y Matemática en el último año de EGB y Polimodal. Una de las consecuencias de estos resultados puede deberse a la disminución de la carga horaria o la eliminación de esta asignatura (Matemática) en algunas orientaciones del Polimodal, como las humanísticas.

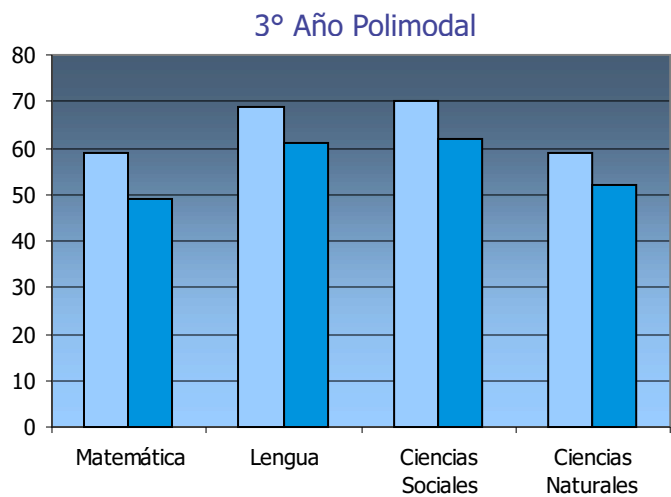
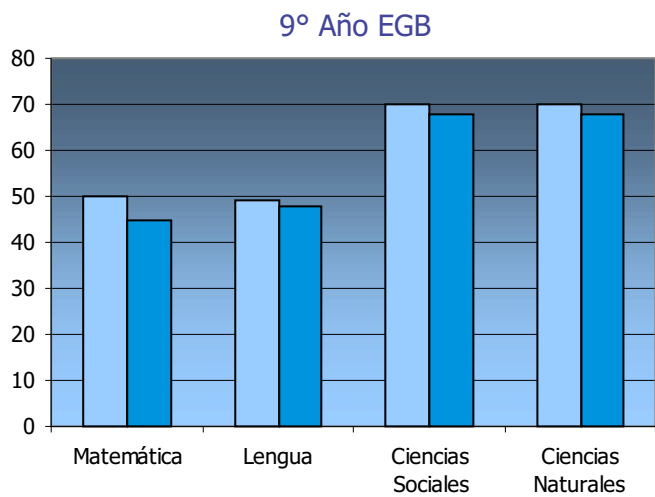
Es notable como va disminuyendo el desempeño de los alumnos a medida que se pasa de EGB a Polimodal, por ejemplo: mientras que en el área de Matemática de 3° año de EGB el rendimiento fue de un 75% en 3° de Polimodal disminuyó a un 59%.

En Lengua en 3° de EGB tenemos un rendimiento del 79% bajando 10 puntos en el caso de 3° de Polimodal; ocurriendo lo mismo en Ciencias Sociales.

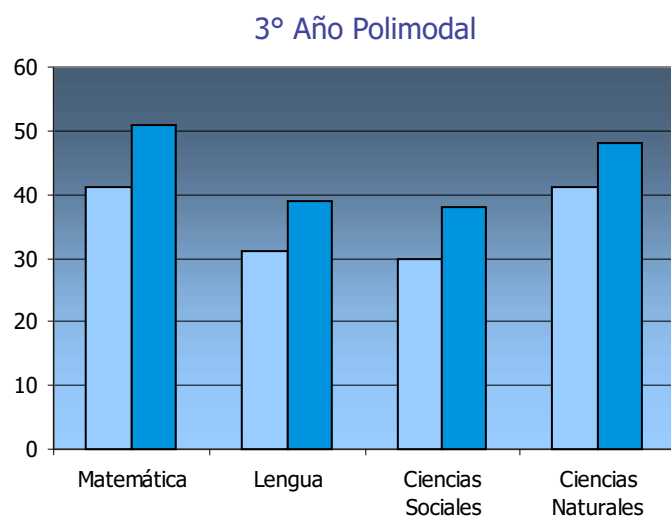
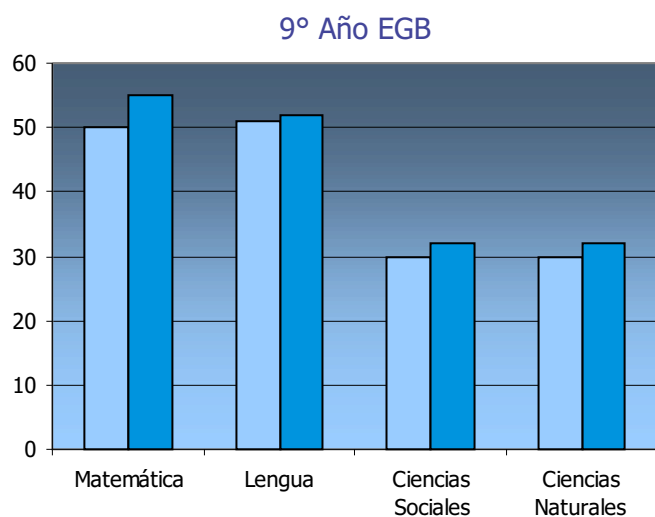
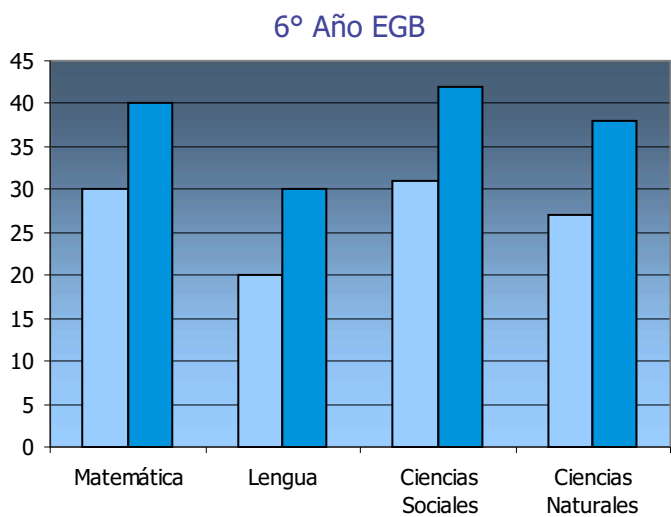
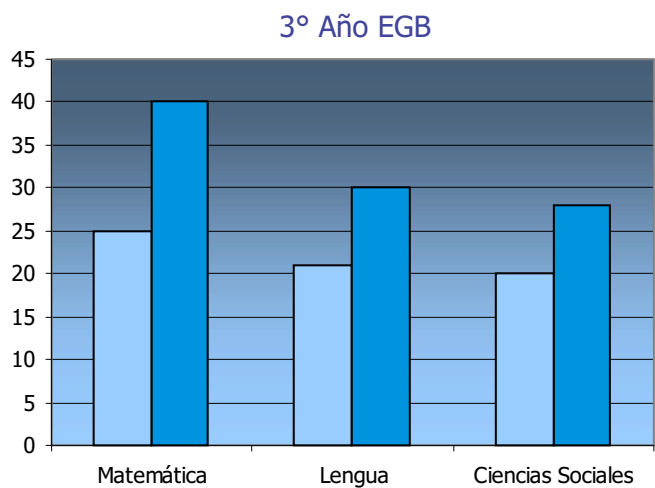
Cabe destacar que si bien el ONE no incluye un ranking de las provincias con mejores y peores resultados, el porcentaje de alumnos con niveles altos está concentrado en la Provincia de Santa Fe, Ciudad de Buenos Aires, Córdoba, Mendoza y La Pampa; mientras que el nivel más bajo sigue manteniéndose en el nordeste de la provincia.

■ Nivel de desempeño medio y alto





■ Nivel de desempeño bajo



ANÁLISIS DE RESULTADOS DE PISA 2006

En el año 2006 participaron del estudio internacional 57 países que representan aproximadamente 90% de la actividad productiva mundial (cabe recordar que esta evaluación se aplica a los alumnos de 15 años que concurren a los establecimientos, sin importar el año en que estén cursando). En la evaluación de lengua, sólo 3 países obtuvieron peor puntaje que la Argentina. Además se pudo indagar sobre otras dimensiones:

- Frente a una media de 492 puntos, los jóvenes de Chile obtuvieron 442 puntos, los de Uruguay 413, los de Brasil 393, los de Colombia 385 y los de **Argentina 374**.

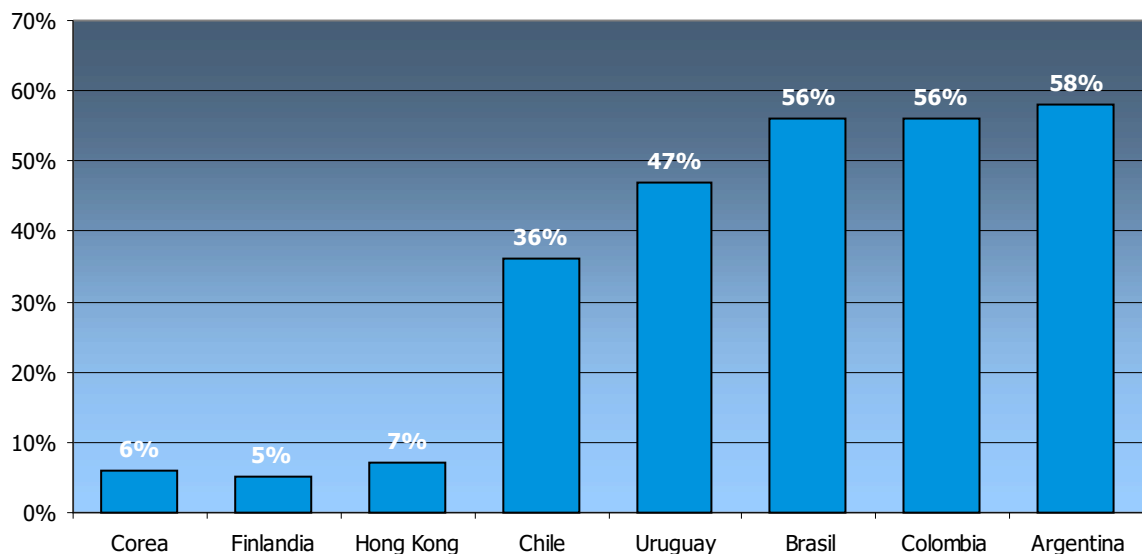
- Por debajo de 335 puntos, que es el umbral a partir del cual se considera que los jóvenes tienen capacidades de lectura, Chile tiene el 36% de sus jóvenes, Uruguay el 47%, Brasil y Colombia el 56% y **Argentina el 58%**.

- Entre la evaluación del 2000 y la del 2006, los jóvenes de Chile mejoraron 33 puntos, los de Brasil empeoraron 3 puntos y los de **Argentina retrocedieron 45 puntos**.

En la actualidad prácticamente 6 de cada 10 jóvenes de 15 años no sabe utilizar la lectura como herramienta de incorporación de conocimientos.

Con frecuencia se señala que las principales causas de estos fenómenos están asociadas a la pobreza y a las crisis económicas recurrentes, el entorno adverso del hogar condiciona el desempeño del alumno, pero éste no es el único factor si bien los factores socioeconómicos son importantes también las reglas con la que opera el sistema educativo pueden conspirar contra la calidad y equidad de los resultados.

Porcentaje de jóvenes que no tienen capacidad de lectura (menos de 335 puntos)



Fuente: IDESA en base a PISA 2006.